

Gemeinde
Mühlethurnen

Rechnungswesen

Bahnhofstrasse 50
3127 Mühlethurnen
email info@muehlethurnen.ch
<http://www.muehlethurnen.ch>

Telefon 031 809 07 31
Fax 031 809 05 73

Broschüre zur Jahresrechnung 2016

nach HRM2

März 2017

INHALTSVERZEICHNIS

- 1 BERICHTERSTATTUNG.....3
- 1.1 Bericht3
- 1.1.1 Erfolgsrechnung4
- 1.1.2 Spezialfinanzierungen5
- 1.1.3 Investitionsrechnung.....5
- 1.1.4 Bilanz.....6
- 1.1.5 Nachkredite.....6
- 1.2 Spezialfinanzierungen.....7
- 2 ECKDATEN8
- 2.1 Übersicht.....8
- 2.2 Gestufte Erfolgsausweise.....9
- 2.2.1 Gesamter Haushalt.....9
- 2.2.2 Allgemeiner Haushalt.....10
- 2.2.3 Wasserversorgung.....11
- 2.2.4 Abwasserentsorgung11
- 2.2.5 Abfall13
- 3 BILANZ.....14
- 4 ERFOLGSRECHNUNG15
- 4.1 Erfolgsrechnung (Zusammenzug).....15
- 4.1.1 Erfolgsrechnung nach Funktionen.....16-18
- 4.1.2 Kommentar.....19-22
- 5 NACHKREDITE23-24
- 6 INVESTITIONSRECHNUNG25-26
- 7 FINANZKENNZAHLEN.....27
- 8 ANTRAG DER EXEKUTIVE28

1 BERICHTERSTATTUNG

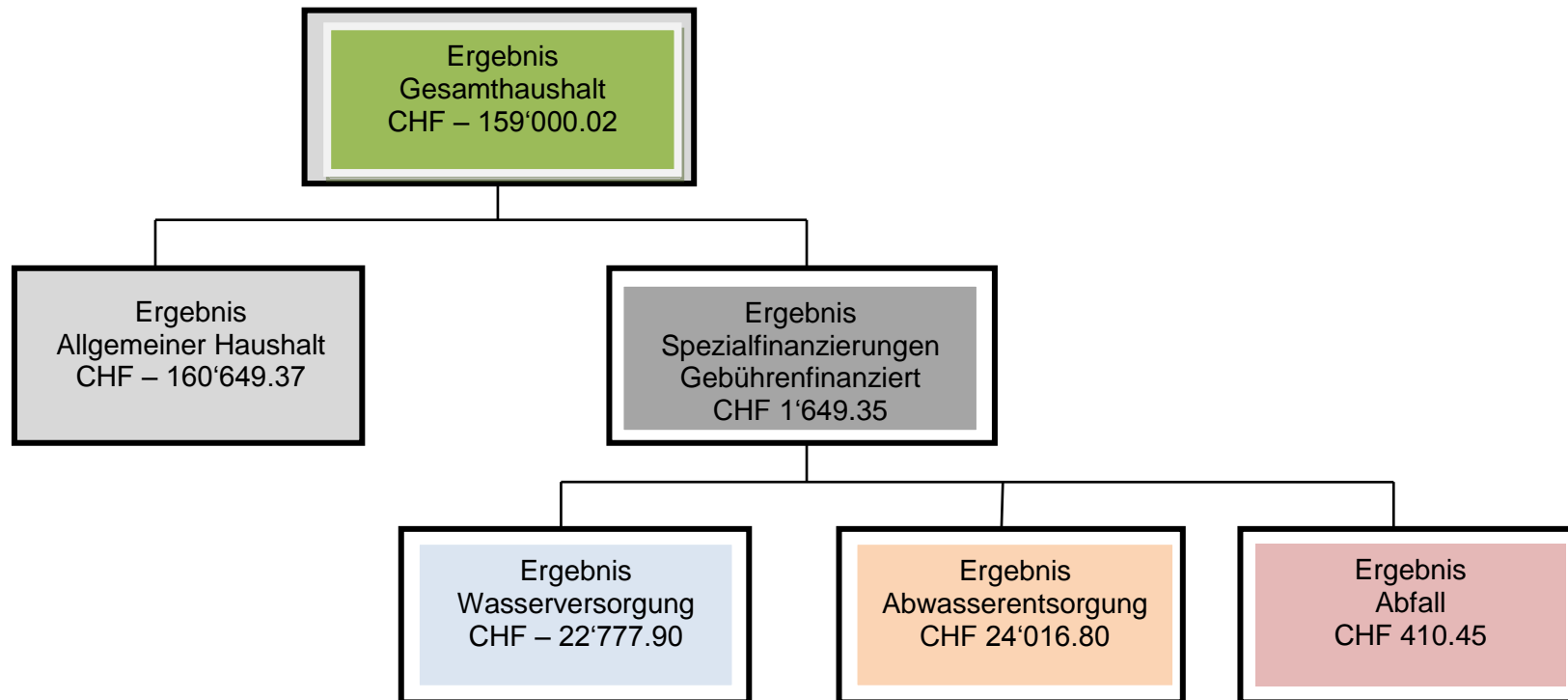
1.1 Bericht

Allgemeines

Die Jahresrechnung 2016 wurde nach dem neuen Rechnungslegungsmodell HRM2 gemäss Art. 70 Gemeindegesetz (GG, BSG 170.11) erstellt. Zum Einsatz gelangte das EDV-System Sage Sesam und DUMO Informatik.

Ergebnisse

Nach HRM2 muss das Ergebnis des Gesamthaushalts von der Gemeindeversammlung genehmigt werden.



1.1.1 Erfolgsrechnung

Ergebnis Gesamthaushalt

Der Gesamthaushalt (Steuerhaushalt inkl. die Spezialfinanzierungen) schliesst mit einem Aufwandüberschuss von CHF 159'000.02 ab. Budgetiert war ein Aufwandüberschuss von CHF 197'760.00. Die Besserstellung gegenüber dem Budget beträgt demnach CHF 38'579.98.

Ergebnis Allgemeiner Haushalt

Der Allgemeine Haushalt (Steuerhaushalt) schliesst mit einem Aufwandüberschuss von CHF 160'649.37. Budgetiert war ein Aufwandüberschuss von CHF 200'760.00. Dies gibt eine Verbesserung gegenüber dem Budget von CHF 40'110.63.

Die Kommentare beziehen sich auf den Gesamthaushalt, also inkl. die Spezialfinanzierungen.

Personalaufwand

Der Personalaufwand schliesst gesamthaft um Fr. 36'473.80 besser ab als budgetiert. Es mussten weniger Tag- und Sitzungsgelder ausbezahlt werden und die Verwaltungslöhne waren zu hoch veranschlagt, weil sich der Beschäftigungsgrad reduzierte. Zudem sind die Weiterbildungskosten nicht ausgeschöpft worden.

Sachaufwand

Der Sachaufwand ist praktisch budgetgenau eingehalten worden. Es ergibt sich per Saldo aller Sachaufwände ein kleiner Minderaufwand von Fr. 2'975.33. Während verschiedene Betriebskosten und Honoraraufwand über dem Budget lagen, ist namhaft weniger an der Schiessanlage Mühlebach saniert worden als budgetiert.

Abschreibungen

Es mussten CHF 26'455.85 weniger abgeschrieben werden als budgetiert. Bei Budgetlegung war noch nicht bekannt, dass mit dem Rechnungsabschluss im Vorjahr einige Anlagen noch ganz abgeschrieben werden konnten, was die Besserstellung erklärt. Gegenüber dem Vorjahr und mit dem HRM2 sind die Abschreibungen um rund CHF 180'000.- zurückgegangen.

Transferaufwand

Unter Transferaufwand verstehen sich hauptsächlich die Zahlungen an andere Gemeinden, die Gemeindeverbände oder an den Kanton. Im 2016 sind dies gesamthaft CHF 50'246.24 mehr als budgetiert.

Fiskalertrag (Steuerertrag)

Die Steueranlage betrug unverändert 1.65 Einheiten. Über alle Steuerarten gesehen konnten CHF 25'486.40 weniger an Steuereingang verbucht werden. Während bei den Einkommenssteuern rund CHF 65'000.00 weniger eingingen, konnten CHF 24'000.00 mehr bei den Juristischen Personen eingenommen werden. Weniger Einkommenssteuern sind begründet durch Korrekturen an Vorjahrestaxationen und nicht Minderertrag aus dem laufenden Jahr. Erfreulich ist, dass CHF 10'432.66 an bereits abgeschrieben Steuern eingegangen sind.

Finanz- und Lastenausgleich

Aus dem Finanzausgleich konnten CHF 18'193.00 mehr als budgetiert verbucht werden. Der Finanzausgleich betrug CHF 236'193.00. Auf der Gegenseite steht der Lastenausgleich neue Aufgabenteilung, wo CHF 258'735.00 abgeliefert werden mussten, was CHF 2'265.00 über dem Budget lag.

Neubewertung Finanzvermögen

Mit dem neuen Ausweis für den Kurs der BKW-Aktien per 31.12.2016 konnte eine Marktwertanpassung von CHF 18'000.00 verbucht werden, welche in das Konto Schwankungsreserve eingelegt werden konnte, was jedoch erfolgsneutral ist.

1.1.2 Spezialfinanzierungen

SF Wasserversorgung

Die Wasserversorgung (Funktion 7101) schliesst mit einem Aufwandüberschuss von CHF 22'777.90. Budgetiert war eine ausgeglichene Wasserversorgung. Der Mehraufwand ist bei den Aufträgen an Unternehmungen zu suchen, da es im 2016 einige Wasserleitungsbrüche zu reparieren gab, welche nicht voraussehbar waren.

SF Abwasserentsorgung

Diese Spezialfinanzierung (Funktion 7201) schliesst mit einem Ertragsüberschuss von CHF 24'016.80, wo nur ein solcher von CHF 3'000.00 vorgesehen war. Indem die einmaligen Anschlussgebühren an die Pflichteinlagen in das Werterhaltkonto angerechnet werden konnten, musste weniger Geld in diesen Werterhalt eingelegt werden. Der Gebührenertrag war um fast CHF 19'000.00 höher als budgetiert, was das gute Resultat namhaft beeinflusste.

SF Abfallentsorgung

Die Abfallentsorgung (Funktion 7301) schliesst praktisch ausgeglichen mit einem kleinen Ertragsüberschuss von CHF 410.45 ab. Die teurere Sonderabfallverwertung machte der Mehrertrag der Grünmaterialgebühren wett. Es konnten rund CHF 6'000.00 mehr an normalen Abfallgebühren vereinnahmt werden.

1.1.3 Investitionsrechnung

Es wurde Nettoinvestitionen von CHF 550'766.50 getätigt. Budgetiert war eine Nettoinvestition von CHF 633'000.00. Die Vorplatzteerung beim MZG war noch nicht fertig und beim Abwasser wurden vorgesehene Elemente nicht ausgeführt. Zudem kommt, dass infolge der neuen Aktivierungsgrenze kleinere Investitionen, welche noch im Investitionsbudget aufgeführt waren, direkt der Erfolgsrechnung belastet wurden, z.B. eine Mobilienanschaffung in der Schule und die Investitionen in der ARA Gürbetal.

1.1.4 Bilanz

Die Bilanzsumme beträgt per 31.12.2016 CHF 7'032'447.27 (Vorjahr CHF 6'313'105.85). Davon beläuft sich das Finanzvermögen auf CHF 2'656'097.17 (Vorjahr CHF 2'195'349.10) und entspricht einer Zunahme von CHF 460'748.07.

Das Verwaltungsvermögen beträgt per 31.12.2016 CHF 4'376'350.10 (Vorjahr CHF 4'117'756.75), was einer Zunahme von CHF 258'593.35 entspricht. Die langfristigen Darlehen betragen auf Jahresende CHF 4.80 Mio., was CHF 600'000.- mehr sind als zu Jahresbeginn. Liquiditätsgründe haben die Aufnahme weiterer Geldmittel erfordert. Es konnten jedoch sehr günstige Zinskonditionen abgeschlossen werden.

Das Eigenkapital ist mit dem HRM2 anders gegliedert und weist per Jahresende einen Bestand auf von CHF 1'673'765.40 auf und beinhaltet auch die Verpflichtungen gegenüber den Spezialfinanzierungen und die Vorfinanzierungen (Werterhaltkonti). Neu ist die Neubewertungsreserve und die Schwankungsreserve von zusammen CHF 19'694.10. Das eigentliche Eigenkapital mit dem neuen Begriff „Bilanzüberschuss“ betrug nach Verbuchung des Aufwandüberschusses CHF 793'343.85.

1.1.5 Nachkredite

Es sind nur Budgetüberschreitungen grösser CHF 5'000.00 aufgeführt.

Total: CHF 275'561.20

davon:

gebunden CHF 184'099.05

in GR Kompetenz zu beschliessen CHF 87'940.74

1.2 Spezialfinanzierungen (gebührenfinanzierte Bereiche) (Art. 30 Bst. b FHDV)

SF Wasserversorgung

	Rechnungsjahr CHF	Budget CHF
Verlust	22'777.90	0.00
Verwaltungsvermögen per 31.12.2016	1'408'900.70	
Bestand Werterhalt per 31.12.2016	0.00	
Eigenkapital SF per 31.12.2016	146'994.70	

SF Abwasserentsorgung

	Rechnungsjahr CHF	Budget CHF
Erfolg	24'016.80	3'000.00
Verwaltungsvermögen per 31.12.2016	0.00	
Bestand Werterhalt per 31.12.2016	608'789.95	
Eigenkapital SF per 31.12.2016	32'175.95	

SF Abfall

	Rechnungsjahr CHF	Budget CHF
Erfolg	410.45	0.00
Verwaltungsvermögen per 31.12.2016	0.00	
Bestand Werterhalt per 31.12.2016	0.00	
Eigenkapital per 31.12.2016	72'766.85	

2 ECKDATEN

2.1 Übersicht

	Rechnung 2016	Budget 2016	Rechnung 2015
Jahresergebnis ER Gesamthaushalt	159'000.02	197'760.00	295'983.42
Jahresergebnis ER Allgemeiner Haushalt	160'649.37	200'760.00	302'649.17
Jahresergebnis gesetzliche Spezialfinanzierungen	1'649.35	3'000.00	6'665.75
Steuerertrag natürliche Personen	2'520'558.22	2'577'500.00	2'639'848.00
Steuerertrag juristische Personen	92'895.35	67'500.00	61'347.95
Liegenschaftssteuer	270'064.85	269'000.00	273'364.85
Nettoinvestitionen	550'766.50	633'500.00	609'550.20
Bestand Finanzvermögen	2'656'097.17		2'195'349.10
Bestand Verwaltungsvermögen Gesamthaushalt	4'376'350.10		4'117'756.75
Bestand Verwaltungsvermögen Allgemeiner Haushalt	2'963'447.30		2'830'257.20
Bestand Verwaltungsvermögen Spezialfinanzierungen	1'408'900.70		1'284'499.55
Fremdkapital	5'358'681.87		4'550'032.53
Eigenkapital	1'673'765.40		1'763'073.32
Reserven	19'694.10		87'054.00
Bilanzüberschuss/-fehlbetrag	793'343.85		953'993.22

2.2 Gestufte Erfolgsausweise

2.2.1 Gesamter Haushalt

Erfolgsrechnung		Rechnung 2016	Budget 2016	Rechnung 2015
Betrieblicher Aufwand		5'010'350.86	5'060'040.00	4'993'818.60
30	Personalaufwand	474'986.20	511'460.00	486'839.35
31	Sach- und übriger Betriebsaufwand	832'524.67	835'500.00	601'431.86
33	Abschreibungen Verwaltungsvermögen	292'174.15	318'630.00	698'363.90
35	Einlagen Fonds und Spezialfinanzierungen	231'269.60	265'300.00	237'258.10
36	Transferaufwand	3'179'396.24	3'129'150.00	2'969'925.39
37	Durchlaufende Beiträge			
Betrieblicher Ertrag		4'860'560.46	4'878'980.00	4'692'707.00
40	Fiskalertrag	2'974'513.62	3'000'000.00	3'090'357.40
41	Regalien und Konzessionen	50'413.00	52'000.00	67'807.00
42	Entgelte	849'371.32	782'380.00	739'214.50
43	Verschiedene Erträge			
45	Entnahmen Fonds und Spezialfinanzierungen	94'217.60	119'300.00	176'808.65
46	Transferertrag	892'044.92	925'300.00	618'519.45
47	Durchlaufende Beiträge			
Ergebnis aus betrieblicher Tätigkeit		-149'790.40	-181'060.00	-301'111.60
34	Finanzaufwand	136'543.27	56'200.00	53'662.17
44	Finanzertrag	59'973.75	39'500.00	31'454.60
Ergebnis aus Finanzierung		-76'569.52	-16'700.00	-22'207.57
Operatives Ergebnis		-226'359.92	-197'760.00	-323'319.17
38	Ausserordentlicher Aufwand	18'000.00		
48	Ausserordentlicher Ertrag	85'359.90		
Ausserordentliches Ergebnis		67'359.90		
Gesamtergebnis Erfolgsrechnung		-159'000.02	-197'760.00	-323'319.17

(+ = Ertragsüberschuss / - = Aufwandüberschuss)

2.2.2 Allgemeiner Haushalt

	Erfolgsrechnung	Rechnung 2016	Budget 2016	Rechnung 2015
	Betrieblicher Aufwand	4'269'134.36	4'325'090.00	4'296'712.05
30	Personalaufwand	457'476.00	491'560.00	470'104.65
31	Sach- und übriger Betriebsaufwand	651'536.92	698'550.00	457'751.76
33	Abschreibungen Verwaltungsvermögen	197'956.55	212'830.00	564'361.80
35	Einlagen Fonds und Spezialfinanzierungen			
36	Transferaufwand	2'962'164.89	2'922'150.00	2'804'493.84
37	Durchlaufende Beiträge			
	Betrieblicher Ertrag	4'114'834.61	4'136'430.00	3'951'250.45
40	Fiskalertrag	2'974'513.62	3'000'000.00	3'090'357.40
41	Regalien und Konzessionen	50'413.00	52'000.00	67'807.00
42	Entgelte	212'181.42	159'880.00	151'566.70
43	Verschiedene Erträge			
45	Entnahmen Fonds und Spezialfinanzierungen		10'000.00	34'972.00
46	Transferertrag	877'726.57	914'550.00	606'547.35
47	Durchlaufende Beiträge			
	Ergebnis aus betrieblicher Tätigkeit	-154'299.75	-188'660.00	-345'461.60
34	Finanzaufwand	130'973.27	49'700.00	47'992.17
44	Finanzertrag	57'263.75	37'600.00	31'454.60
	Ergebnis aus Finanzierung	-73'709.52	-12'100.00	-16'537.57
	Operatives Ergebnis	-228'009.27	-200'760.00	-361'999.17
38	Ausserordentlicher Aufwand	18'000.00		
48	Ausserordentlicher Ertrag	85'359.90		
	Ausserordentliches Ergebnis	67'359.90		
	Gesamtergebnis Erfolgsrechnung	-160'649.37	-200'760.00	-361'999.17

(+ = Ertragsüberschuss / - = Aufwandüberschuss)

2.2.3 Wasserversorgung

Erfolgsrechnung	Rechnung 2016	Budget 2016	Rechnung 2015
Betrieblicher Aufwand	301'677.40	292'300.00	256'941.45
30 Personalaufwand	15'610.20	16'900.00	14'874.70
31 Sach- und übriger Betriebsaufwand	82'632.00	49'800.00	55'655.15
33 Abschreibungen Verwaltungsvermögen	94'217.60	105'300.00	85'705.80
35 Einlagen Fonds und Spezialfinanzierungen	94'217.60	105'300.00	85'705.80
36 Transferaufwand	15'000.00	15'000.00	15'000.00
37 Durchlaufende Beiträge			
Betrieblicher Ertrag	284'469.50	298'800.00	262'611.45
40 Fiskalertrag			
41 Regalien und Konzessionen			
42 Entgelte	183'554.40	188'000.00	169'032.65
43 Verschiedene Erträge			
45 Entnahmen Fonds und Spezialfinanzierungen	94'217.60	105'300.00	86'712.60
46 Transferertrag	6'697.50	5'500.00	6'866.20
47 Durchlaufende Beiträge			
Ergebnis aus betrieblicher Tätigkeit	-17'207.90	6'500.00	5'670.00
34 Finanzaufwand	5'570.00	6'500.00	5'670.00
44 Finanzertrag			
Ergebnis aus Finanzierung	-5'570.00	-6'500.00	-5'670.00
Operatives Ergebnis	-22'777.90		
38 Ausserordentlicher Aufwand			
48 Ausserordentlicher Ertrag			
Ausserordentliches Ergebnis			
Gesamtergebnis Erfolgsrechnung	-22'777.90		

(+ = Ertragsüberschuss / - = Aufwandüberschuss)

2.2.4 Abwasserentsorgung

Erfolgsrechnung	Rechnung 2016	Budget 2016	Rechnung 2015
Betrieblicher Aufwand	303'201.85	319'500.00	335'074.65
30 Personalaufwand	1'200.00	2'000.00	1'260.00
31 Sach- und übriger Betriebsaufwand	28'699.60	31'000.00	25'984.45
33 Abschreibungen Verwaltungsvermögen		500.00	48'296.30
35 Einlagen Fonds und Spezialfinanzierungen	137'052.00	160'000.00	151'552.30
36 Transferaufwand	136'250.25	126'000.00	107'981.60
37 Durchlaufende Beiträge			
Betrieblicher Ertrag	324'868.65	321'000.00	350'154.65
40 Fiskalertrag			
41 Regalien und Konzessionen			
42 Entgelte	324'868.65	317'000.00	301'858.35
43 Verschiedene Erträge			
45 Entnahmen Fonds und Spezialfinanzierungen		4'000.00	48'296.30
46 Transferertrag			
47 Durchlaufende Beiträge			
Ergebnis aus betrieblicher Tätigkeit	21'666.80	1'500.00	15'080.00
34 Finanzaufwand			
44 Finanzertrag	2'350.00	1'500.00	
Ergebnis aus Finanzierung	2'350.00	1'500.00	
Operatives Ergebnis	24'016.80	3'000.00	15'080.00
38 Ausserordentlicher Aufwand			
48 Ausserordentlicher Ertrag			
Ausserordentliches Ergebnis			
Gesamtergebnis Erfolgsrechnung	24'016.80	3'000.00	15'080.00

(+ = Ertragsüberschuss / - = Aufwandüberschuss)

2.2.5 Abfall

Erfolgsrechnung	Rechnung 2016	Budget 2016	Rechnung 2015
Betrieblicher Aufwand	136'337.25	123'150.00	105'090.45
30 Personalaufwand	700.00	1'000.00	600.00
31 Sach- und übriger Betriebsaufwand	69'656.15	56'150.00	62'040.50
33 Abschreibungen Verwaltungsvermögen			
35 Einlagen Fonds und Spezialfinanzierungen			
36 Transferaufwand	65'981.10	66'000.00	42'449.95
37 Durchlaufende Beiträge			
Betrieblicher Ertrag	136'387.70	122'750.00	128'690.45
40 Fiskalertrag			
41 Regalien und Konzessionen			
42 Entgelte	128'766.85	117'500.00	116'756.80
43 Verschiedene Erträge			
45 Entnahmen Fonds und Spezialfinanzierungen			6'827.75
46 Transferertrag	7'620.85	5'250.00	5'105.90
47 Durchlaufende Beiträge			
Ergebnis aus betrieblicher Tätigkeit	50.45	-400.00	23'600.00
34 Finanzaufwand			
44 Finanzertrag	360.00	400.00	
Ergebnis aus Finanzierung	360.00	400.00	
Operatives Ergebnis	410.45		23'600.00
38 Ausserordentlicher Aufwand			
48 Ausserordentlicher Ertrag			
Ausserordentliches Ergebnis			
Gesamtergebnis Erfolgsrechnung	410.45		23'600.00

(+ = Ertragsüberschuss / - = Aufwandüberschuss)

3 BILANZ (Zusammenzug)

		Bestand 1.1.	Zuwachs	Abgang	Bestand 31.12.
Aktiven		6'313'105.85	24'172'428.28	23'453'086.86	7'032'447.27
10	Finanzvermögen	2'195'349.10	19'507'906.03	19'047'156.96	2'656'097.17
100	Flüssige Mittel und kurzfristige Geldanlagen	339'125.03	7'881'350.26	8'117'344.77	103'130.52
101	Forderungen	1'294'363.47	11'107'673.97	10'842'006.59	1'560'030.85
104	Aktive Rechnungsabgrenzungen	943.70	880.80	943.70	880.80
107	Finanzanlagen	120'927.00	518'000.00	1'502.00	637'425.00
108	Sachanlagen FV	439'989.90		85'359.90	354'630.00
14	Verwaltungsvermögen	4'117'756.75	4'664'522.25	4'405'929.90	4'376'350.10
140	Sachanlagen VV	4'113'754.75	4'664'522.25	4'405'928.90	4'372'348.10
145	Beteiligungen	4001.00	1.00		4'002.00
146	Investitionsbeiträge	1.00		1.00	
Passiven		6'313'105.85	4'367'902.94	3'648'561.52	7'032'447.27
20	Fremdkapital	4'550'032.53	4'094'206.39	3'285'557.05	5'358'681.87
Kurzfristiges Fremdkapital					
200	Laufende Verbindlichkeiten	104'247.28	2'141'843.14	1'933'193.80	312'896.62
204	Passive Rechnungsabgrenzung	2'363.25	2'363.25	2'363.25	2'363.25
Langfristiges Fremdkapital					
206	Langfristige Finanzverbindlichkeiten	4'200'000.00	1'950'000.00	1'350'000.00	4'800'000.00
208	Langfristige Rückstellungen	139'999.00			139'999.00
209	Verbindl. gegenüber Spezialfinanz. und Fonds im FK	103'423.00			103'423.00
29	Eigenkapital	1'763'073.32	273'696.55	363'004.47	1'673'765.40
290	Verpfl. bzw. Vorsch. gegenüber Spezialfinanzierungen	250'288.15	24'426.95	22'777.90	251'937.50
293	Vorfinanzierungen	471'737.95	231'269.60	94'217.60	608'789.95
296	Neubewertungsreserve Finanzvermögen	87'054.00	18'000.00	85'359.90	19'694.10
299	Bilanzüberschuss / -fehlbetrag	953'993.22		160'649.07	793'344.15

4 ERFOLGSRECHNUNG

4.1 Erfolgsrechnung Zusammenzug

Bezeichnung	Rechnung 2016		Budget 2016		Rechnung 2015	
	Aufwand	Ertrag	Aufwand	Ertrag	Aufwand	Ertrag
0 Allgemeine Verwaltung	502'453.47	92'906.19	519'470.00	81'200.00	527'111.26	86'419.30
<i>Nettoaufwand</i>		<i>409'547.28</i>		<i>438'270.00</i>		<i>440'691.96</i>
1 Öff. Ordnung, Sicherheit, Verteidigung	415'511.15	363'921.55	471'820.00	418'400.00	232'060.45	186'812.40
<i>Nettoaufwand</i>		<i>51'589.60</i>		<i>53'420.00</i>		<i>45'248.05</i>
2 Bildung	1'439'272.35	305'334.95	1'378'800.00	292'800.00	1'266'388.56	296'199.95
<i>Nettoaufwand</i>		<i>1'133'937.40</i>		<i>1'086'000.00</i>		<i>970'188.61</i>
3 Kultur, Sport und Freizeit	38'515.20	8'972.90	43'800.00	8'150.00	27'796.70	8'770.40
<i>Nettoaufwand</i>		<i>29'542.30</i>		<i>35'650.00</i>		<i>19'026.30</i>
4 Gesundheit	3'454.95		3'500.00		3'176.30	
<i>Nettoaufwand</i>		<i>3'454.95</i>		<i>3'500.00</i>		<i>3'176.30</i>
5 Soziale Sicherheit	1'064'772.59	15'032.00	1'067'900.00	24'300.00	1'031'785.58	13'989.00
<i>Nettoaufwand</i>		<i>1'049'740.59</i>		<i>1'043'600.00</i>		<i>1'017'796.58</i>
6 Verkehr und Nachrichtenübermittlung	451'646.65	71'877.20	479'250.00	54'180.00	336'709.30	55'261.10
<i>Nettoaufwand</i>		<i>379'769.45</i>		<i>425'070.00</i>		<i>281'448.20</i>
7 Umweltschutz und Raumordnung	866'684.40	784'422.80	845'700.00	751'550.00	814'784.70	751'344.55
<i>Nettoaufwand</i>		<i>82'261.60</i>		<i>94'150.00</i>		<i>63'440.15</i>
8 Volkswirtschaft	531.60	50'413.00	1'250.00	52'000.00	465.20	67'807.00
<i>Nettoertrag</i>	<i>49'881.40</i>		<i>50'750.00</i>		<i>67'341.80</i>	
9 Finanzen und Steuern	428'362.52	3'357'674.92	330'700.00	3'258'850.00	903'349.72	3'374'374.90
<i>Nettoertrag</i>	<i>2'929'312.40</i>		<i>2'928'150.00</i>		<i>2'471'025.18</i>	
Total Aufwand/Ertrag	5'211'204.88	5'050'555.51	5'142'190.00	4'941'430.00	5'143'627.77	4'840'978.60
Ertragsüberschuss						
Aufwandüberschuss		160'649.37		200'760.00		302'649.17
TOTAL	5'211'204.58	5'211'204.58	5'142'190.00	5'142'190.00	5'143'627.77	5'143'627.77

4.1.1 Erfolgsrechnung nach Funktionen

Bezeichnung	Rechnung 2016		Budget 2016		Rechnung 2015		
	Aufwand	Ertrag	Aufwand	Ertrag	Aufwand	Ertrag	
0	Allgemeine Verwaltung	502'453.47	92'906.19	519'470.00	81'200.00	527'111.26	86'419.30
0110	Legislative	5'720.85		5'500.00		6'330.30	
0120	Exekutive	58'868.90	2'000.00	72'050.00	3'000.00	64'509.49	2'000.00
0220	Allgemeine Dienste, übrige	388'475.27	72'835.52	400'830.00	71'000.00	394'958.52	75'390.25
0290	Verwaltungsliegenschaften	49'388.45	18'070.67	41'090.00	7'200.00	61'312.95	9'029.05
1	Öffentliche Ordnung und Sicherheit, Verteidigung	415'511.15	363'921.55	471'820.00	418'400.00	232'060.45	186'812.40
1400	Allgemeines Rechtswesen	38'684.40	45'951.70	13'900.00	20'000.00	20'978.45	17'355.55
1500	Feuerwehr	141'404.15	124'969.85	128'380.00	118'400.00	136'456.05	122'850.35
1610	Militärische Verteidigung	211'524.30	193'000.00	300'100.00	270'000.00	20'948.40	10'934.50
1620	Zivilschutz	23'898.30		29'440.00	10'000.00	53'677.55	35'672.00
2	Bildung	1'439'272.35	305'334.95	1'378'800.00	292'800.00	1'266'388.56	296'199.95
2110	Kindergarten	124'890.65	46'679.70	118'000.00	42'300.00	122'816.75	42'161.95
2120	Primarstufe	866'923.00	158'552.45	828'600.00	152'000.00	785'964.81	151'763.35
2130	Sekundarstufe I	378'421.00	100'102.80	370'200.00	98'500.00	295'200.10	102'274.65
2140	Musikschulen	69'037.70		62'000.00		62'406.90	
3	Kultur, Sport und Freizeit	38'515.20	8'972.90	43'800.00	8'150.00	27'796.70	8'770.40
3290	Kultur, übriges	28'144.75	380.00	30'850.00	350.00	17'053.95	656.30
3320	Massenmedien		2'790.00		2'500.00		2'780.00
3420	Freizeit	280.00		300.00		280.00	
3423	Freizeitanlage	10'090.45	5'802.90	12'650.00	5'300.00	10'462.75	5'334.10

Bezeichnung	Rechnung 2016		Budget 2016		Rechnung 2015		
	Aufwand	Ertrag	Aufwand	Ertrag	Aufwand	Ertrag	
4	Gesundheit	3'454.95		3'500.00		3'176.30	
4320	Krankheitsbekämpfung, übrige	700.00		700.00		699.50	
4331	Schulzahnpflege	2'754.95		2'800.00		2'476.80	
5	Soziale Sicherheit	1'064'772.59	15'032.00	1'067'900.00	24'300.00	1'031'785.58	13'989.00
5310	Alters- und Hinterlassenenversicherung AHV	1'850.00	1'850.00	1'800.00	1'800.00	1'839.00	1'839.00
5320	Ergänzungsleistungen AHV / IV	304'483.00		314'200.00		297'408.00	
5350	Leistungen an das Alter	2'412.00	360.00	2'400.00	400.00	2'736.00	
5410	Familienzulagen Nichterwerbstätige	5'008.00		4'200.00		5'822.00	
5430	Alimentenbevorschussung und -inkasso	12'222.00	600.00	22'100.00	6'000.00	12'150.00	
5440	Jugendschutz allgemein	100.00		100.00		100.00	
5444	Offene Kinder- und Jugendarbeit	14'674.90		17'200.00		14'485.70	
5451	Kinderkrippen und Kinderhorte	3'921.49		400.00			
5458	Tageseltern, regionale Organisation	4'894.80		5'500.00		7'727.23	
5796	Regionaler Sozialdienst	5'603.05		14'000.00		10'014.30	
5799	Lastenausgleich Sozialhilfe	709'603.35	12'222.00	686'000.00	16'100.00	679'503.35	12'150.00
6	Verkehr und Nachrichtenübermittlung	451'646.65	71'877.20	479'250.00	54'180.00	336'709.30	55'261.10
6150	Gemeindestrassen	275'499.65	43'981.20	299'850.00	26'680.00	180'517.30	28'041.10
6290	Öffentlicher Verkehr, übriges	27'420.00	27'896.00	27'400.00	27'500.00	26'600.00	27'220.00
6291	Gemeindeanteil Öffentlicher Verkehr	148'727.00		152'000.00		129'592.00	
7	Umweltschutz und Raumordnung	866'684.40	784'422.80	845'700.00	751'550.00	814'784.70	751'344.55
7101	Wasserversorgung Gemeinde	307'247.40	307'247.40	298'800.00	298'800.00	262'611.45	262'611.45
7201	Abwasserbeseitigung (Gemeindebetrieb)	327'218.65	327'218.65	322'500.00	322'500.00	352'074.65	352'074.65
7301	Abfall (Gemeindebetrieb)	136'747.70	136'747.70	123'150.00	123'150.00	129'090.45	129'090.45

Bezeichnung	Rechnung 2016		Budget 2016		Rechnung 2015		
	Aufwand	Ertrag	Aufwand	Ertrag	Aufwand	Ertrag	
7410	Gewässerverbauungen	40'900.95	7'797.05	36'650.00		30'012.90	
7450	Naturgefahren			3'000.00			
7500	Arten- und Landschaftsschutz	824.00		4'000.00		1'129.30	
7610	Luftreinhaltung und Klimaschutz	5'347.80	5'412.00	7'300.00	7'100.00	7'478.60	7'568.00
7710	Friedhof und Bestattung	21'015.00		21'000.00		16'752.00	
7791	Öffentliche Toilettenanlagen	500.00		500.00		500.00	
7900	Raumordnung	19'395.45		19'100.00		7'523.00	
7907	Regionale Planungskonferenzen	7'487.45		9'700.00		7'612.35	
8	Volkswirtschaft	531.60	50'413.00	1'250.00	52'000.00	465.20	67'807.00
8110	Verwaltung Landwirtschaft, Vollzug und Kontrolle	531.60		1'250.00		465.20	
8710	Elektrizität		50'413.00		52'000.00		67'807.00
9	Finanzen und Steuern	428'362.52	3'518'3234.29	330'700.00	3'258'850.00	903'349.72	3'374'374.90
9100	Allgemeine Gemeindesteuern	20'654.25	2'613'453.57	18'000.00	2'645'000.00	28'055.75	2'701'195.95
9101	Sondersteuern		85'295.05	2'000.00	80'000.00		109'686.60
9102	Liegenschaftssteuern		270'064.85		269'000.00		273'364.85
9103	Hundetaxen		5'590.00		6'000.00		6'110.00
9300	Finanz- und Lastenausgleich	258'735.00	236'193.00	261'000.00	218'000.00	260'620.00	212'227.00
9500	Ertragsanteile, übrige Erbsch. u. Schenkungssteuern		110.15				
9610	Zinsen	42'414.57	22'022.50	46'900.00	20'850.00	47'667.87	20'503.35
9630	Liegenschaften des Finanzvermögens	88'558.70	106'694.95	2'800.00	19'800.00	2'644.30	19'816.30
9690	Finanzvermögen	18'000.00	18'000.00				
9710	Rückverteilungen aus CO2-Abgabe		250.85		200.00		260.85
9900	Nicht aufgeteilte Posten					564'361.80	31'210.00
9990	Abschluss		160'649.37				
Total Aufwand/Ertrag		5'211'204.88	5'211'204.88	5'142'190.00	4'941'430.00	5'143'627.77	4'840'978.60
Ertragsüberschuss							
Aufwandüberschuss					200'760.00		302'649.17
TOTAL		5'211'204.58	5'211'204.58	5'142'190.00	5'142'190.00	5'143'627.77	5'143'627.77

4.1.2 Kommentar zur Erfolgsrechnung

0 Allgemeine Verwaltung

	Jahresrechnung 2016		Budget 2016		Rechnung 2015	
	Aufwand	Ertrag	Aufwand	Ertrag	Aufwand	Ertrag
Nettoergebnis	502'453.47	92'906.19 409'547.28	519'470.00	81'200.00 438'270.00	527'111.26	86'419.30 440'691.96

Kommentar	0120.3000.01 Gemeinderat und Kommissionen kostete um rund Fr. 11'635.- weniger, dies inkl. Sozialabgaben
	0120.3199.01 Der Gemeinderatskredit wurde um Fr. 1'860.- nicht ausgeschöpft
	0220.3010.01 Weniger Verwaltungslöhne um rund Fr. 9'000.- infolge kleinerem Beschäftigungsgrad als budgetiert
	0220.3132.01 Honorare Stellenbesetzung Gde.verwalter und Überprüfung Versich.portefeuille mit separaten Krediten
	0220.3132.02 Honorare Fusionsabklärungen für erste Abklärungsphase war im Budget
	0220.3158.01 Zusatz-Updates für HRM2-System und dadurch zusätzlicher Support. Mehrkosten 3'475.-.
	0290.3144.01 Mit Separatkredit Ersatz der Meteorwasserleitung beim MZG beschlossen. Kosten Fr. 17'488.30.
	0290.4260.01 GVB-Beiträge an Hagelschäden Fr. 6'342.32 erhalten
	0290.4250.01 Aus Photovoltaik erste Einnahmen aus Stromproduktion mit Fr. 4'528.-

1 Öffentliche Ordnung und Sicherheit, Verteidigung

	Jahresrechnung 2016		Budget 2016		Rechnung 2015	
	Aufwand	Ertrag	Aufwand	Ertrag	Aufwand	Ertrag
Nettoergebnis	415'511.15	363'921.55 51'589.60	471'820.00	418'400.00 53'420.00	232'060.45	186'812.40 42'248.05

Kommentar	1400.3130.02 Infolge vieler Baugesuche mehr Aufwandgebühren Bauwesen um Fr. 7'310.80
	1400.3132.02 Aufwändige Gesuche verursachen Mehraufwand der externen Bauberatung um Fr. 18'292.00
	1400.4210.01 Entsprechend grossem Aufwand im Bauwesen Mehrertrag der Gebühren um Fr. 25'182.00
	1500.3111.01 Die FW schafft Druckluftflaschen für einige Gemeinden an und erhält Rückerstattung. Mehrkosten Fr. 4'048.90
	1500.3151.01 Viel FZ-Serviceaufwand und Reparaturen verursachen Mehrkosten von Fr. 9'811.35
	1500.4200.01 Es sind Fr. 10'170.- weniger FW-Ersatzabgaben eingegangen
	1500.4631.01 Die GVB bezahlt einen Extraschuss für den Zusatzaufwand an der Tour de France von Fr. 2'000.-.
	1610.3144.01 Die erste Etappe der Schiessstandsanierung kostete Fr. 89'000.- weniger als budgetiert
	1610.4611.01 Die vorauss. Subvention an die Schiessstandsanierung wurde mit Fr. 166'000.- sollgestellt
	1610.4612.01 Lohnstorf bezahlt eine erste Rate an die Schiessstandsanierung von Fr. 27'000.-
	1620.3144.01 Für Unterhaltsarbeiten an ZS-Räumen mussten die budgetierten Fr. 10'000.- nicht aufgewendet werden

2 Bildung

	Jahresrechnung 2016		Budget 2016		Rechnung 2015	
	Aufwand	Ertrag	Aufwand	Ertrag	Aufwand	Ertrag
Nettoergebnis	1'439'272.35	305'334'95	1'378'800.00	292'800.00	1'266'388.56	296'199.95
		1'133'937.40		1'086'000.00		970'188.60

Kommentar	2110.3612.02 Lehrerbesoldung Kindergarten um Fr. 7'890.65 höher als budgetiert infolge mehr Schüler
	2120.3612.02 Lehrerbesoldung Primarstufe um Fr. 20'880.40 höher, hauptsächlich wegen Vorjahresabrechnung
	2120.3632.01 Betriebskosten Schulverband um Fr. 11'540.70 höher mit unvorherges. Planungs- und Anschaffungskosten
	2140.3635.01 Musikschulbeiträge infolge höherer Schülerzahl Fr. 6'837.70 über dem Budget

3 Kultur, Sport, Freizeit

	Jahresrechnung 2016		Budget 2016		Rechnung 2015	
	Aufwand	Ertrag	Aufwand	Ertrag	Aufwand	Ertrag
Nettoergebnis	38'515.20	8'972.90	43'800.00	8'150.00	27'796.70	8'770.40
		29'542.30		35'650.00		19'026.30

Kommentar	3290.3130.01 Bundesfeier, Neuzuzüger- und Jungbürgerfeier alles im Budget
	3423.4260.01 Mit Einnahmen von Fr. 5'050.- aus der Badvermietung hier ein Nettoaufwand von Fr. 4'712.45

4 Gesundheit

	Jahresrechnung 2016		Budget 2016		Rechnung 2015	
	Aufwand	Ertrag	Aufwand	Ertrag	Aufwand	Ertrag
Nettoergebnis	3'454.95	0.00	3'500.00	0.00	3'176.30	0.00
		3'454.95		3'500.00		3'176.30

Kommentar	4331.3136.01 Die Schulzahnpflege bewegte sich mit Fr. 2'754.95 praktisch genau dem Budget
-----------	---

5 Soziale Sicherheit

	Jahresrechnung 2016		Budget 2016		Rechnung 2015	
	Aufwand	Ertrag	Aufwand	Ertrag	Aufwand	Ertrag
Nettoergebnis	1'064'772.59	15'032.00 1'049'740.59	1'067'900.00	24'300.00 1'043'600.00	1'031'785.58	13'989.00 1'017'796.58

Kommentar	5320.3631.60 An den Lastenausgleich Ergänzungsleistung mussten Fr. 9'717.- weniger bezahlt werden
	5796.3632.01 Der Regionale Sozialdienst kostete 9'372.95 weniger als budgetiert. Weniger Löhne sind ausschlaggebend
	5799.3611.01 An den Lastenausgleich Sozialhilfe mussten Fr. 23'603.35 mehr bezahlt werden

6 Verkehr

	Jahresrechnung 2016		Budget 2016		Rechnung 2015	
	Aufwand	Ertrag	Aufwand	Ertrag	Aufwand	Ertrag
Nettoergebnis	451'646.65	71'877.20 379'769.45	479'250.00	54'180.00 425'070.00	336'709.30	55'261.10 281'448.20

Kommentar	6150.3101.03 Für die neuen Fussgängerstreifen und Podeste wurde ein sep. Kredit gesprochen. Fr. 22'776.80.
	6150.3130.02 Mit einem milden Winter fielen um Fr. 8'184.- weniger Winterdienstaufwand an
	6150.3131.01 Für die Sanierung der Löhlistrasse wurden Honorare von Fr. 7'049.00 fällig, d.h. 5'049.- über dem Budget
	6150.3141.01 Im Strassenunterhalt ist der Budgetkredit um Fr. 30'674.- unterschritten worden
	6150.3300.10 Die Abschreibung des alten Verw.vermögens beträgt Fr. 92'2296.30; d.h. Fr. 4'046.- über Budget
	6150.4260.01 Es ging Krankentaggeld ein von Fr. 16'552.25, was nicht budgetiert war
	6290.4240.01 Die Tageskarten waren gut verkauft und damit kostendeckend (+ Fr. 1'296.-)
	6291.3612.60 Der Lastenausgleich öff. Verkehr kostete Fr. 3'273.- weniger als budgetiert

7 Umweltschutz und Raumordnung

	Jahresrechnung 2016		Budget 2016		Rechnung 2015	
	Aufwand	Ertrag	Aufwand	Ertrag	Aufwand	Ertrag
Nettoergebnis	866'684.40	784'422.80 82'261.60	845'700.00	751'550.00 94'150.00	814'784.70	751'344.55 63'440.15

Kommentar	7101.3142.01 Mit vielen Wasserleitungsbrüchen wurde das Unterhaltskonto um Fr. 34'990.10 überschritten
	7101.4250.01 Es gingen Fr. 8'826.40 mehr Wassergebühren ein

7201.3510.01 Um Fr. 11'828.- weniger Einlage in den Werterhalt Abwasser durch Anrechnung Anschlussgebühren
7201.3632.01 Mehr Kosten bei der ARAG um 12'821.65 weil auch Investitionen enthalten sind
7201.4240.01 Es gingen Fr. 18'988.65 mehr ARA-Gebühren ein. Deshalb auch der Ertragsüberschuss im Abwasser
7301.3130.01 Markante Zunahme der Sonderabfallkosten um Fr. 9'164.15 gegenüber Budget
7410.3142.01 Bachmauerreparatur nicht budgetiert. Damit Fr. 13'150.95 über dem Budget. Subventionen daran Fr. 7'797.05

8 Volkswirtschaft

	Jahresrechnung 2016		Budget 2016		Rechnung 2015	
	Aufwand	Ertrag	Aufwand	Ertrag	Aufwand	Ertrag
	531.60	50'413.00	1'250.00	52'000.00	465.20	67'807.00
Nettoergebnis	49'881.40		50'750.00		67'341.80	

Kommentar 8710.4120.01 Die Konzessionseinnahmen der BKW sind mit Fr. 50'413.- um Fr. 1'587.- unter dem Budget

9 Finanzen und Steuern

	Jahresrechnung 2016		Budget 2016		Rechnung 2015	
	Aufwand	Ertrag	Aufwand	Ertrag	Aufwand	Ertrag
	428'362.52	3'357'674.92	330'700.00	3'258'850.00	903'349'72	3'374'374.90
Nettoergebnis		2'929'312.40		2'928'150.00		2'471'025.18

Kommentar 9100.4000.01 Die Einkommenssteuern liegen Fr. 76'376.10 unter dem Budget, meist wegen Korrekturen aus Vorjahren
 9100.4010.00 Bei den Juristischen Personen gingen Fr. 15'959.50 mehr ein als budgetiert
 9100.4029.01 Es gingen Fr. 8'432.66 mehr abgeschriebene Steuern ein als budgetiert
 9101.4022.01 Die Sondersteuern (Gewinnsteuern und Sonderveranlagungen) waren um Fr. 5'295.- besser als budgetiert
 9300.4621.01 Der Kant. Finanzausgleich war um Fr. 15'219.- besser als budgetiert.
 9610.3406.01 Mit guten Zinskonditionen fielen die Darlehenszinse auf Fr. 30'866.67, d.h. 4'133.33 besser als budgetiert
 9630.3441.01 Die Liegenschaften des Finanzvermögens mussten um Fr. 85'359.90 tiefer bewertet werden, was der Neubewertungsreserve entnommen werden konnte
 9630.4440.01 Die BKW-Aktien sind um Fr. 18'000.- gestiegen und der Betrag wurde in die Schwankungsreserve eingelegt.

5 NACHKREDITE

NACHKREDITTABELLE 2016

Konto	Text	Budget	Rechnung	Ueber- schreitung	Nachkredit				Begründung
					gebunden	Komp. GR	Komp. GV	Datum	
0220	Allgemeine Verwaltung								
0220.3050.01	AHV-Beiträge auf Löhne	16'000.00	19'696.25	3'696.25	3'696.25				Nachtragsrech. AHV-Revision
0220.3132.01	Honorare Berater, Fachexperte	11'250.00	14'294.85	3'044.85		3'044.85		30.03.2017	Sep. Kredit Stellenbesetzungsverfahren
0220.3132.02	Honorare Fusionsprojekt	0.00	3'707.65	3'707.65		3'707.65		30.03.2017	war unter vorherigem Konto budgetiert
0220.3158.01	Unterhalt/Service EDV	18'500.00	21'975.33	3'475.33		3'475.33		30.03.2017	Zusatzaufwand HRM2 und Up-Dates
0290	Verwaltungsliegenschaften								
0290.3144.01	Unterhalt Mehrzweckgebäude	2'000.00	18'282.80	16'282.80		16'282.80		15.09.2016	sep. Kredit Ersatz Sauberwasserleitung
1400	Allgemeines Rechtswesen								
1400.3130.01	Aufwandgebühren Bauverw.	3'000.00	10'310.80	7'310.80	7'310.80				mehr Baugesuche als vorgesehen
1400.3132.02	Honorare Fachexperte Bau	4'500.00	22'792.00	18'292.00	18'292.00				aufwändige Verfahren, siehe Mehrertrag
1500	Feuerwehr								
1500.3111.01	Anschaffungen Geräte, Mat.	7'900.00	21'042.01	13'142.01		13'142.01		30.03.2017	z.T. Weitverrr. Sammeleinkauf
1500.3151.01	Unterhalt Geräte, Maschinen	6'700.00	16'511.35	9'811.35		9'811.35		30.03.2017	mehr FZ-Service und unvorherges. Rep.
2110	Kindergarten								
2110.3612.02	Lehrerbesoldung Kiga	117'000.00	124'890.65	7'890.65	7'890.65				Schülerzahl zu wenig genau bekannt
2120	Primarstufe								
2120.3612.01	Entschädigung an Schulverband	3'800.00	9'008.80	5'208.80	5'208.80				Stuhlsanschaffungen war in IR vorgesehen
2120.3612.02	Lehrerbesoldungen Primarstufe	415'300.00	436'180.40	20'880.40	20'880.40				Nachzahl. Vorjahr, zuwenig Schüler budg.
2120.3632.01	Betriebskosten Schulverband	326'000.00	337'540.70	11'540.70	11'540.70				Schulrech.abschluss höher als budgetiert
2130	Sekundarstufe								
2130.3612.03	Lehrerbesoldungen Sek	263'400.00	270'185.35	6'785.35	6'785.35				GU Köniz 1 Schüler zuwenig budgetiert
2140	Musikschulen								
2140.3635.01	Beiträge an Musikschulen	60'000.00	66'837.70	6'837.70	6'837.70				Schülerzahl gegenüber Vorjahr erhöht
5451	Kinderkrippen und Horte								
5451.3636.01	Beiträge an Kita's	400.00	3'921.49	3'521.49					Rechnung Gde. Seftigen höher als budg.

Konto	Text	Budget	Rechnung	Ueber- schreitung	Nachkredit gebunden	Begründung Komp. GR	Komp. GV	Datum	
5799	Lastenausgleich Sozialhilfe								
5799.3611.01	Lastenverteilung Fürsorgewesen	686'000.00	709'603.35	23'603.35	23'603.35				Budget Kanton war zu ungenau
6150	Gemeindestrassen								
6150.3101.03	Signale, Markierungen	2'500.00	22'776.80	20'276.80		20'276.80		04.08.2016	Sep. Kredit Fussgängerstreifen & Podeste
6150.3131.01	Planungshonorare	2'000.00	7'049.00	5'049.00		5'049.00		30.03.2017	Planung Löhlistrasse nicht budgetiert
6150.3300.10	Abschreibung altes VV	79'200.00	85'629.65	6'429.65	6'429.65				Bei Budget nicht genau berechenbar
7101	Wasserversorgung								
7101.3142.01	Unterhalt Wasserversorgung	20'000.00	54'990.10	34'990.10	34'990.10				Mehr Leitungsbrüche als budgetiert
7201	Abwasserentsorgung								
7201.3632.01	Betriebsbeitrag an ARAG	92'000.00	104'821.65	12'821.65	12'821.65				Investitionen ARAG in ER gebucht
7301	Abfallentsorgung								
7301.3130.03	Sonderabfallverwertung	6'000.00	15'164.15	9'164.15	9'164.15				sehr viel mehr Abfahren Sonderabfall
7301.3130.04	Häckseldienst und Grünabfuhr	10'000.00	13'425.00	3'425.00	3'425.00				unvermindert viel Rasenschnitt
7410	Gewässerunterhalt								
7410.3142.01	Gewässerunterhalt/Reparaturen	5'000.00	18'150.95	13'150.95		13'150.95		30.03.2017	Projekt Dorfstr. nicht budgetiert
9100	Steuerabschreibungen								
9100.3181.02	Abschreib. aperiodische Steuern	0.00	5'222.50	5'222.50	5'222.50				aperiodische Steuern nicht budgetiert
	Total			275'561.20	184'099.05	87'940.74	0.00		

Es sind nur Budgetkreditüberschreitungen über Fr. 5'000.- aufgeführt.

6 INVESTITIONSRECHNUNG

Bezeichnung	Rechnung 2016		Budget 2016		Rechnung 2015	
	Ausgaben	Einnahmen	Ausgaben	Einnahmen	Ausgaben	Einnahmen
0 Allgemeine Verwaltung	79'266.10		110'000.00			
0290 Verwaltungliegenschaften, übriges	79'266.10		110'000.00			
5010.01 Teerung Platz MZG	15'509.85		45'000.00			
5040.01 Photovoltaikanlage MZG	63'756.25		65'000.00			
1 Öffentliche Ordnung und Sicherheit, Verteidigung					37'436.45	
1500 Feuerwehr					37'436.45	
5060.01 Anschaffungen Mobilien/Material FW					37'436.45	
1616 Regionale Schiessanlage						
5060.01 Trefferanzeige/Kugelfang Schiessanlage Mühlebach						
2 Bildung	146'559.50		197'500.00		244'308.55	
2170 Schulliegenschaften	146'559.50		197'500.00		244'308.55	
5040.01 Schulzimmerrenovationen	146'559.50		150'000.00			
5040.02 Schulhaus Renovationen Umbauten			31'500.00		228'885.05	
5060.01 Mobilien/Geräte Schule			16'000.00		15'423.50	
6 Verkehr und Nachrichtenübermittlung	106'322.15		112'000.00		188'615.50	
6150 Gemeindestrassen	106'322.15		112'000.00		188'615.50	
5010.01 Strassenbeleuchtungen	69'245.50		66'000.00		151'200.00	
5010.02 Belagsarbeiten und -sanierungen	37'076.65		46'000.00		37'415.50	

Bezeichnung	Rechnung 2016		Budget 2016		Rechnung 2015	
	Ausgaben	Einnahmen	Ausgaben	Einnahmen	Ausgaben	Einnahmen
7 Umweltschutz und Raumordnung	218'618.75		214'000.00		217'345.30	78'155.60
7101 Wasserversorgung (Gemeindebetrieb)	218'618.75		130'000.00		93'748.05	26'564.45
5031.01 Werterhalt WV allgemein					93'748.05	
5031.02 Ersatz Wasserleitung Neumattstrasse	218'618.75		130'000.00			
6310.01 Beiträge Kanton an WV						8'333.35
6370.01 Anschlussgebühren						18'231.10
6670.01 Anteile Privat						
7201 Abwasserbeseitigung (Gemeindebetrieb)			40'000.00		86'752.90	48'104.35
5032.01 Werterhaltarbeiten allgemein					77'319.85	
5032.02 Meteorwasserleitung Neubau			30'000.00			
5190.01 Vermessungswerk LIS Abwasser			10'000.00		9'433.05	
6370.01 Anschlussgebühren						24'956.20
6670.01 Anteile Private						23'148.15
7206 Regionale Kläranlagen (ARAG)			14'000.00		13'134.55	3'486.80
5620.01 Regionale Kläranlagen			14'000.00		13'134.55	
6320.01 Rückerstattungen						3'486.80
7410 Gewässerverbauungen			30'000.00			
5020.01 Gewässerverbauungen, Gewässerunterhalt			30'000.00			
7900 Raumordnung					23'709.80	
5190.01 Ortsplanungsrevision					23'709.80	
9 Finanzen		550'766.50			78'155.60	687'705.80
9990 Abschluss		550'766.50			78'155.60	687'705.80
5900.01 Passivierte Einnahmen					78'155.60	
6900.01 Aktivierte Ausgaben		550'766.50		633'500.00		687'705.80
TOTAL Investitionsrechnung	550'766.50	550'766.50	633'500.00	633'500.00	765'861.40	765'861.40

7 FINANZKENNZAHLEN

Gesamthaushalt

Kennzahl	Jahresrechnung 2016	Ø 5 Jahre	Kommentar/Interpretation
	Wert	Wert	
Nettoverschuldungsquotient	103.50%		Der Nettoverschuldungsquotient gibt an, welcher Anteil der direkten Steuern der Natürlichen und Juristischen Personen, bzw. wie viele Jahreststrichen erforderlichen wären, um die Nettoschulden abzutragen. Der Wert über 100% ist als genügend zu taxieren.
Selbstfinanzierungsgrad	36.80%		Zeigt an, in welchem Ausmass Neuinvestitionen durch selbsterwirtschaftete Mittel finanziert werden können. Ein Selbstfinanzierungsgrad unter 100% führt zu einer Neuverschuldung. Die 36.80 % sind deshalb ungenügend.
Zinsbelastungsanteil	0.30%		Der Zinsbelastungsanteil sagt aus, welcher Anteil des laufenden Ertrags durch Zinsaufwand gebunden ist. Je tiefer der Wert, desto grösser der Handlungsspielraum. Unser Wert gilt als tiefe Belastung.
Bruttoverschuldungsanteil	102.10%		Beurteilung der Verschuldungssituation. Gibt Auskunft ob die Verschuldung in einem angemessenen Verhältnis zu den erwirtschafteten Erträgen steht. Er zeigt an, wie viele Prozente vom Finanzertrag benötigt werden, um die Bruttoschulden abzutragen. Unser Richtwert ist mittel.
Investitionsanteil	10.80%		Der Investitionsanteil zeigt die Aktivität im Bereich der Investitionen und den Einfluss auf die Nettoverschuldung. Die 10.80% gelten als mittlere Investitionstätigkeit.
Kapitaldienstanteil	6.20%		Messgrösse für die Belastung des Haushaltes durch Kapitalkosten. Gibt Auskunft, wie stark der Laufende Ertrag durch den Zinsdienst und die Abschreibungen belastet ist. Unser Wert gilt als tragbare Belastung.
Nettoschuld in Franken pro Einwohner	Fr. 1'934.56		Die Nettoschuld pro Einwohner wird als Gradmesser für die Verschuldung verwendet. Unser Wert gilt als mittlere Verschuldung.
Selbstfinanzierungsanteil	4.10%		Gibt Auskunft über die finanzielle Leistungsfähigkeit einer Gemeinde. Je höher der Wert, umso grösser der Spielraum für die Finanzierung von Investitionen oder Schuldenabbau. 4.10 % ist ein guter Wert.
Nettozinsbelastungsanteil	2.60%		Die Nettozinsen werden in Prozent des Steuerbetrages dargestellt. Damit wird ersichtlich, welcher Anteil des Steuerertrages für den Nettozinsdienst aufgewendet werden muss. 2.60 % sind als sehr tief zu werten.
Massgebliches Eigenkapital pro Einwohner	Fr. 582.00		Eigenkapital pro Einwohner.

Zu den Finanzkennzahlen fehlt ein Durchschnittswert der letzten 5 Jahren, da mit das HRM2 erst auf das Jahr 2016 eingeführt wurde.

8 ANTRAG DER EXEKUTIVE

Gemäss Art. 71 GV (170.111) verabschiedet der Gemeinderat die Jahresrechnung 2016 der Einwohnergemeinde Mühlethurnen und stellt der Gemeindeversammlung vom 12. Juni 2017 den Antrag zur Genehmigung:

ERFOLGSRECHNUNG

Aufwand Gesamthaushalt	CHF	5'164'894.13
Ertrag Gesamthaushalt	CHF	5'005'894.11
Aufwandüberschuss	CHF	159'000.02

davon

Aufwand Allgemeiner Haushalt	CHF	4'418'107.63
Ertrag Allgemeiner Haushalt	CHF	4'257'458.26
Aufwandüberschuss	CHF	160'649.37

Aufwand Wasserversorgung	CHF	307'247.40
Ertrag Wasserversorgung	CHF	284'469.50
Aufwandüberschuss	CHF	22'777.90

Aufwand Abwasserentsorgung	CHF	303'201.85
Ertrag Abwasserentsorgung	CHF	327'218.65
Ertragsüberschuss	CHF	24'016.80

Aufwand Abfall	CHF	136'337.25
Ertrag Abfall	CHF	136'747.70
Ertragsüberschuss	CHF	410.45

INVESTITIONSRECHNUNG

Ausgaben	CHF	550'766.50
Einnahmen	CHF	0.00
Nettoinvestitionen	CHF	550'766.50

NACHKREDITE gem. separater Tabelle

CHF 275'561.20

(die nötigen Nachkredite sind alle in Kompetenz des Gemeinderates genehmigt worden [CHF 87'940.74] oder sind gebunden [CHF 184'099.05]).

Mühlethurnen, 30. März 2017

Einwohnergemeinde Mühlethurnen
 Der Präsident: Der Sekretär:
 Christian Kneubühl Hans Rudolf Zahnd